

# Toegankelijkheidsonderzoek [welstandsnotas.nl/winterswijk](https://welstandsnotas.nl/winterswijk)

## Organisatie

Gemeente Winterswijk

## Onderzoeker

Accessy, Vincent van Brakel

## WCAG

WCAG 2.1 AA

## Datum

11-12-2023





# Inhoudsopgave

<b>Inleiding</b>	2
<b>Onderzoeksresultaat</b>	4
<b>Principe 1: Waarneembaar</b>	5
Richtlijn 1.1 Tekstalternatieven	6
Richtlijn 1.2 Op tijd gebaseerde media	7
Richtlijn 1.3 Aanpasbaar	12
Richtlijn 1.4 Onderscheidbaar	22
<b>Principe 2: Bedienbaar</b>	31
Richtlijn 2.1 Toetsenbordtoegankelijk	32
Richtlijn 2.2 Genoeg tijd	35
Richtlijn 2.3 Toevallen en fysieke reacties	37
Richtlijn 2.4 Navigeerbaar	38
Richtlijn 2.5 Input Modaliteiten	45
<b>Principe 3: Begrijpelijk</b>	49
Richtlijn 3.1 Leesbaar	50
Richtlijn 3.2 Voorspelbaar	52
Richtlijn 3.3 Assistentie bij invoer	56
<b>Principe 4: Robuust</b>	61
Richtlijn 4.1 Compatibel	62
<b>Onderzoeksgegevens</b>	66
<b>Basisniveau van toegankelijkheidsondersteuning</b>	67
<b>Steekproef</b>	67
<b>Gebruikte systemen</b>	69
<b>Gebruikte technieken</b>	69



# Inleiding

Dit toegankelijkheidsonderzoek is uitgevoerd door Vincent van Brakel van Accessy in opdracht van **Gemeente Winterswijk** op **11-12-2023**. Het onderzoek is uitgevoerd volgens de onderzoeksmethode WCAG-EM van het W3C. Tijdens het onderzoek is **welstandsnotas.nl/winterswijk** op de 50 verplichte eisen van WCAG 2.1, niveau A en niveau AA, onderzocht.

De Richtlijnen voor Toegankelijkheid van Webcontent (WCAG) 2.1 bevatten een groot aantal aanbevelingen om webcontent toegankelijker te maken. Het volgen van deze richtlijnen maakt websites en apps toegankelijker voor mensen met functiebeperkingen. Het volgen van deze richtlijnen maakt webcontent doorgaans ook beter bruikbaar voor gebruikers in het algemeen.

Tijdens het onderzoek is **welstandsnotas.nl/winterswijk** handmatig, ondersteund door automatische tools, getoetst op de criteria van de WCAG niveau A en niveau AA. Deze tools voldoen aan het door de W3C opgestelde ACT Rules Format. Achter in dit onderzoek staan de gebruikte tools voor het toegankelijkheidsonderzoek van **welstandsnotas.nl/winterswijk** weergegeven.

Het toegankelijkheidsonderzoek heeft **17** pagina's onderzocht. Pdf-documenten worden ook als webpagina's gerekend. Hoewel deze representatief is voor de gehele website, biedt het onderzoek geen inzicht in andere pagina's. Niet-onderzochte webpagina's kunnen gebruik maken van andere technologieën of ontoegankelijke content bevatten.

De [website van het W3C](#) kan als naslagwerk worden gebruikt bij het verbeteren van de digitale toegankelijkheid van de **welstandsnotas.nl/winterswijk**. Deze website



beschikt over vele voorbeelden van toegankelijke code en geeft diverse oplossingen voor veelvoorkomende problemen bij digitale toegankelijkheid.



# Onderzoeksresultaat

De website is over het algemeen goed te bedienen door gebruikers van assisterende software. 36 van de 50 onderzochte criteria zijn behaald. De criteria staan per niveau en principe in onderstaande tabel weergegeven. Er zijn **17** pagina's in de sample opgenomen. Achter in dit document is de volledige sample opgenomen.

In dit document worden de niet-behaalde criteria van de WCAG aan de hand van screenshots en voorbeelden toegelicht. Per criterium is beschreven welke groep gebruikers baat heeft bij verbeteringen en worden mogelijke oplossingen genoemd.

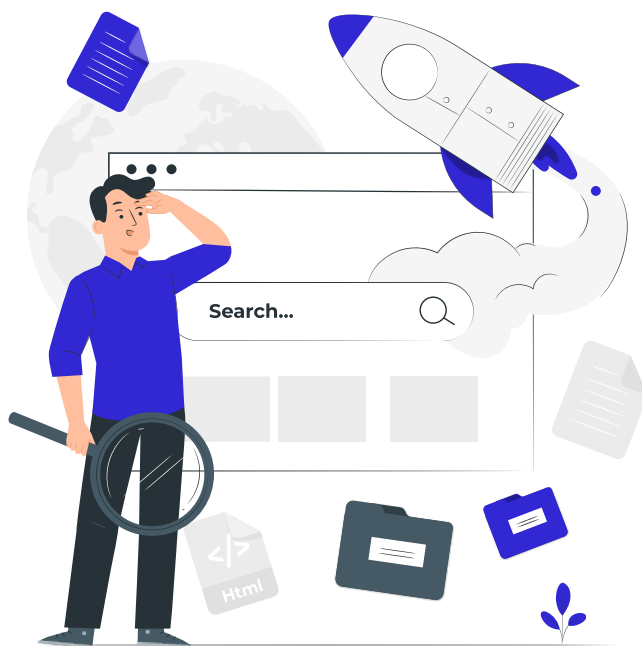
De pdf-bestanden die op pagina <https://www.welstandsnotas.nl/winterswijk/137-beel.htm> zijn gevonden, zijn niet opgenomen in het onderzoek omdat ze op een ander domein staan (<https://atlantacms.nl/>) en daarom niet tot de scope behoren. Deze pdf-bestanden zijn niet gecodeerd, niet van een logische documenttitel voorzien en er is geen documenttaal gedefinieerd. Ondanks dat de pdf-bestanden niet onder deze scope vallen, zou de organisatie aan toegankelijke alternatieven moeten werken.

	Niveau A	Niveau AA	Totaal
<b>Waarneembaar</b>	8/9	7/11	15/20
<b>Bedienbaar</b>	10/14	3/3	13/17
<b>Begrijpelijk</b>	2/5	4/5	6/10
<b>Robuust</b>	1/2	1/1	2/3
<b>Totaal</b>	21/30	15/20	36/50



# Principe 1: Waarneembaar

*Informatie en componenten van de gebruikersinterface moeten toonbaar zijn aan gebruikers op voor hen waarneembare wijze.*





## Richtlijn 1.1 Tekstalternatieven

Lever tekstalternatieven voor alle niet-tekstuele content, zodat die veranderd kan worden in andere vormen die mensen nodig hebben, zoals grote letters, braille, spraak, symbolen of eenvoudigere taal.

### 1.1.1 Niet-tekstuele content

*(Niveau A)*

Alle niet-tekstuele content die aan de gebruiker wordt gepresenteerd, heeft een tekstalternatief dat een gelijkwaardig doel dient, behalve voor de [specifiek vermelde situaties](#).

#### De pagina's die onderzocht zijn voldoen aan dit succescriterium

De bedoeling van dit succescriterium is om informatie die wordt overgebracht door niet-tekstuele inhoud, zoals afbeeldingen, toegankelijk te maken door het gebruik van een tekstalternatief.

Tekstalternatieven zijn een primaire manier om informatie toegankelijk te maken omdat ze kunnen worden weergegeven via elke sensorische modaliteit (bijvoorbeeld visueel, auditief of tactiel) om te voldoen aan de behoeften van de gebruiker.

Wanneer afbeeldingen niet van een tekstalternatief zijn voorzien, is de informatie hierin niet voor alle gebruikers toegankelijk. Bij decoratieve afbeeldingen moet het tekstalternatief leeg worden gelaten.



## Richtlijn 1.2 Op tijd gebaseerde media

Lever alternatieven voor op tijd gebaseerde media.

### 1.2.1 Louter-geluid en louter-videobeeld (vooraf opgenomen)

*(Niveau A)*

Dit succescriterium is gericht op media die alleen uit video of alleen uit audio bestaat. Een uitzondering geldt wanneer de audio of video een media-alternatief voor tekst is en duidelijk als zodanig is gelabeld.

Voor media met opgenomen louter-geluid wordt een alternatief geleverd voor op tijd gebaseerde media dat equivalente informatie geeft voor vooraf opgenomen louter-geluid content.

Voor vooraf opgenomen louter-videobeeld wordt een alternatief geleverd voor op tijd gebaseerde media of een geluidsspoor dat equivalente informatie geeft voor vooraf opgenomen louter-videobeeld content.

Dit criterium is niet van toepassing op de pagina's die onderzocht zijn in dit onderzoek





### 1.2.2 Ondertitels voor doven en slechthorenden (vooraf opgenomen)

*(Niveau A)*

Er worden ondertitels voor doven en slechthorenden geleverd voor alle vooraf opgenomen audiocontent in gesynchroniseerde media, behalve als het mediabestand een media-alternatief voor tekst is en duidelijk als zodanig is gelabeld.

**Dit criterium is niet van toepassing op de pagina's die onderzocht zijn in dit onderzoek**

Alle vooraf opgenomen video's waarin dialogen voorkomen, moeten voorzien zijn van ondertiteling. Op deze manier is de informatie uit de video ook toegankelijk voor doven en slechthorenden. Automatisch gegenereerde ondertiteling, bijvoorbeeld die van YouTube, voldoet vanwege de vele fouten niet aan dit criterium.



### 1.2.3 Audiodescriptie of media-alternatief (vooraf opgenomen)

*(Niveau A)*

Er wordt een alternatief geleverd voor op tijd gebaseerde media of audiodescriptie van de vooraf opgenomen videocontent geleverd voor gesynchroniseerde media, behalve als het mediabestand een media-alternatief voor tekst is en duidelijk als zodanig is gelabeld.

**Dit criterium is niet van toepassing op de pagina's die onderzocht zijn in dit onderzoek**

Dit succescriterium stelt dat wanneer videocontent tekstuele inhoud heeft, deze ook in de audiodescriptie of als tekstueel alternatief voor moet komen. In de audiodescriptie wordt de visuele tekst opgelezen aan blinden en slechtzienden. Vaak gaat dit fout bij het begin en einde van video's, als hier tekst in beeld is die niet wordt opgelezen.

Volgens dit criterium is een media-alternatief (bijvoorbeeld transcript) of audiodescriptie voldoende. Volgens succescriterium 1.2.5 voldoet alleen een audiodescriptie. Het is daarom aan te raden direct een audiodescriptie te implementeren.



#### 1.2.4 Ondertitels voor doven en slechthorenden (live)

*(Niveau AA)*

Er worden ondertitels voor doven en slechthorenden geleverd voor alle live audiocontent in gesynchroniseerde media.

**Dit criterium is niet van toepassing op de pagina's die onderzocht zijn in dit onderzoek**

Succescriterium 1.2.4 is een verdieping op succescriterium 1.2.2, maar geldt alleen voor live content. Live streams en webinars kunnen ondertiteld uitgezonden worden wanneer de uitzending enigszins vertraagd is. Dit geeft de organisatie gelegenheid om de uitzending van ondertiteling te voorzien.



### 1.2.5 Audiodescriptie (vooraf opgenomen)

*(Niveau AA)*

Er wordt een audiodescriptie geleverd voor alle vooraf opgenomen videocontent in gesynchroniseerde media.

**Dit criterium is niet van toepassing op de pagina's die onderzocht zijn in dit onderzoek**

Dit succescriterium stelt dat wanneer videocontent tekstuele inhoud heeft, deze ook in de audiodescriptie voor moet komen. In de audiodescriptie wordt de visuele tekst opgelezen aan blinden en slechtzienden. Vaak gaat dit fout bij het begin en einde van video's, als hier tekst in beeld is die niet wordt opgelezen.

Succescriterium 1.2.5 is een verdieping op succescriterium 1.2.3. Waar 1.2.3 of een audiodescriptie of een tekstueel alternatief voldoen, is een audiodescriptie bij 1.2.5 vereist.



## Richtlijn 1.3 Aanpasbaar

Creëer content die op verschillende manieren gepresenteerd kan worden (bijvoorbeeld eenvoudiger lay-out) zonder verlies van informatie of structuur.

### 1.3.1 Info en relaties

*(Niveau A)*

Informatie, structuur en relaties overgebracht door presentatie kunnen door software bepaald worden of zijn beschikbaar in tekst.

#### **✘ De pagina's die onderzocht zijn voldoen niet aan dit succescriterium**

De bedoeling van dit succescriterium is ervoor te zorgen dat informatie en relaties die geïmpliceerd worden door visuele of auditieve opmaak behouden blijven wanneer de presentatieopmaak verandert.

Het presentatieformaat verandert bijvoorbeeld wanneer de inhoud wordt gelezen door een schermlezer of wanneer een gebruiker eigen styling, zoals verhoogd contrast, toepast op webpagina.

Dit succescriterium helpt mensen met verschillende functiebepkeringen om de info en relaties op dezelfde manier te kunnen begrijpen als mensen zonder functiebepkering.

**Bevinding:** op pagina <https://www.welstandsnotas.nl/winterswijk/> en <https://www.welstandsnotas.nl/winterswijk/21-bela.htm> worden de inleidende paragrafen via inline / semantische code opgemaakt (strong). Dit soort tekstuele opmaak zou centraal vanuit de stylesheet ingeladen moeten worden. Op die manier is het makkelijker voor gebruikers om tekst aan hun eigen stylingsvoorkeuren aan te passen, zoals meer ruimte tussen de letters. Zie onderstaande screenshot voor een voorbeeld.



**strong** 387.34 x 131.08 **emeente Winterswijk**

Kan ik zomaar een dakkapel op mijn huis zetten en worden er eisen gesteld aan vorm en materiaal? Hoe groot en hoe hoog mag mijn aanbouw eigenlijk worden? Dat reclamebord boven de ingang van mijn winkel, zijn daar nog speciale richtlijnen voor? Welstand? Wat houdt dat in? Wat betekent dat voor wat ik van plan ben? Hoe is welstand in de gemeente Winterswijk geregeld en kan ik via internet te weten komen waar ik aan moet denken voordat ik een bouwplan indien?

```

<div id="content">
  <div id="linkerkolom">
    <h1>Startpagina Welstand gemeente Winterswijk</h1>
    <p>
      <strong> 387.34 x 131.08 </strong> == $0
    <br>
      " Op al dit soort vragen zijn geen eenduidige en overal geldende antwoorden te geven. De ene situatie is de andere niet en veel hangt af van het gebied waar u in woont en wat u op dat adres precies van plan bent. Deze website is er om u optimaal te informeren over welstandsbeleid in de gemeente Winterswijk en de richtlijnen die op uw situatie van toepassing zijn. Met informatie over beleid maar ook met actualiteiten."
    </p>
  </div>
</div>

```

**Bevinding:** op pagina <https://www.welstandsnotas.nl/winterswijk/21-bela.htm> wordt een witregel gemaakt via een break-element. Witregels en afstanden zouden vanuit de stylesheet via padding en margin ingeregeld moeten worden, niet via breaks. Schermlezers lezen bij lege elementen 'leeg' op, wat tot ongenoegen bij bezoekers kan leiden. Zie onderstaande screenshot.

**br** 0 x 13.5 **Welstand gemeente Winterswijk**

Kan ik zomaar een dakkapel op mijn huis zetten en worden er eisen gesteld aan vorm en materiaal? Hoe groot en hoe hoog mag mijn aanbouw eigenlijk worden? Dat reclamebord boven de ingang van mijn winkel, zijn daar nog speciale richtlijnen voor? Welstand? Wat houdt dat in? Wat betekent dat voor wat ik van plan ben? Hoe is welstand in de gemeente Winterswijk geregeld en kan ik via internet te weten komen waar ik aan moet denken voordat ik een bouwplan indien?

Op al dit soort vragen zijn geen eenduidige en overal geldende antwoorden te geven. De ene situatie is de andere niet en veel hangt af

```

Winterswijk</h1>
  <p>
    <strong> 387.34 x 131.08 </strong>
  <br> == $0
  " Op al dit soort vragen zijn geen eenduidige en overal geldende antwoorden te geven. De ene situatie is de andere niet en veel hangt af van het gebied waar u in woont en wat u op dat adres precies van plan bent. Deze website is er om u optimaal te informeren over welstandsbeleid in de gemeente Winterswijk en de richtlijnen die op uw situatie van toepassing zijn. Met informatie over beleid maar ook met actualiteiten."
</p>
</div>

```

**Bevinding:** bovenstaande fout is ook gevonden op <https://www.welstandsnotas.nl/winterswijk/12t5.htm> en vergelijkbare pagina's. Hier worden witregels gecreëerd door een of meerdere break-elementen. Een voorbeeld hiervan is te zien in onderstaande screenshot.

4.9.1  
**Beleidsuitgangspunten welstand**

**br** 0 x 13.5

Naast het deelgebied "gemengde bebouwing" met oertrunfnoties is er ook een deelgebied aangewezen met gemengde bebouwing, maar waarbij het kleinschalige bebouwing betreft, met voornamelijk een woonfunctie. Deze gebieden vallen onder het deelgebied "Gemengde bebouwing overig". Binnen dit deelgebied zijn vooral de niet-planmatige uitbreidingen opgenomen. Dit zijn historisch gegroeide gebieden, met een grote diversiteit aan bouwlijnen. Soms is er sprake van een ensemble woningen dat tegenwoordig is ontstaan, de gruto van deze ensemble overlijgt zelden een klein straatje. Het betreft onder andere verschillende fragmenten arbeiderswoningen en kleine bestemmings. Het betreft

Het beleid is er op gericht om de eenheid in het straatbeeld (rooilijn,

```

kleinschalige bebouwing het of, met voornamelijk een woonfunctie. Deze gebieden vallen onder het deelgebied "Gemengde bebouwing overig". Binnen dit deelgebied zijn vooral de niet-planmatige uitbreidingen opgenomen. Dit zijn historisch gegroeide gebieden, met een grote diversiteit aan bouwlijnen. Soms is er sprake van een ensemble woningen dat tegenwoordig is ontstaan, de gruto van deze ensemble overlijgt zelden een klein straatje. Het betreft onder andere verschillende fragmenten arbeiderswoningen en kleine bestemmings. Het betreft
  <br> == $0
  <br>
  " Het beleid is er op gericht om de eenheid in het straatbeeld (rooilijn, bouwlijnen, gevelinlijning, materialen) vasthouden en diverse bebouwing karakter aanwijzen is te behouden en deze gebieden vasthouden. Het betreft

```

**Bevinding:** pagina <https://www.welstandsnotas.nl/winterswijk/21-bela.htm> eindigt met de zin 'laatst gewijzigd 7-4-2020 09:52. Deze zin is schuingedrukt via semantische



code. Ook deze opmaak zou vanuit de stylesheet moeten komen. Zie onderstaande screenshot.

Op al dit soort vragen zijn geen eenduidige en overal geldende antwoorden te geven. De ene situatie is de andere niet en veel hangt af van het gebied waar u in woont en wat u op dat adres precies van plan bent. Deze website is er om u optimaal te informeren over welstandsbeleid in de gemeente Winterswijk en de richtlijnen die op uw situatie van toepassing zijn. Met informatie over beleid maar ook met

169.45 x 13.5

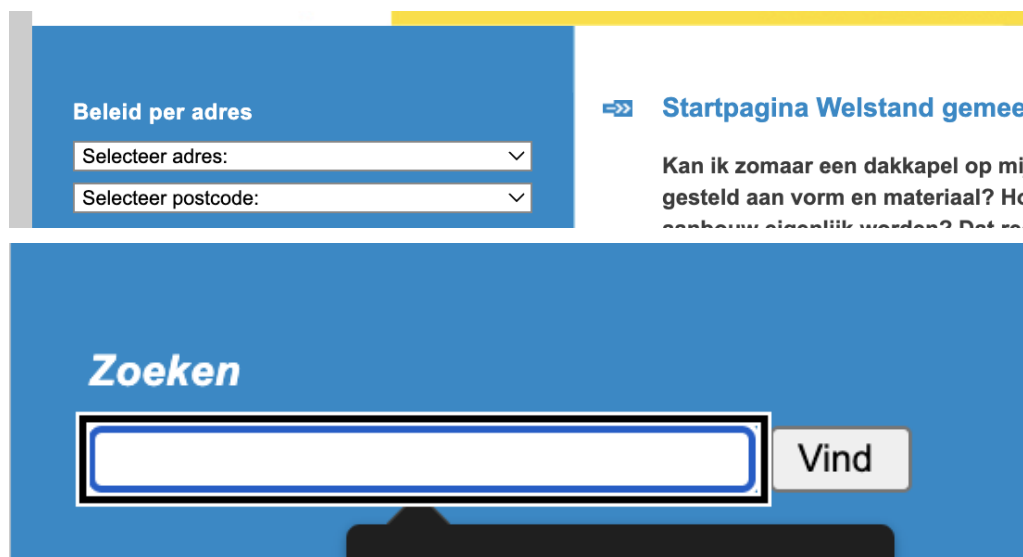
laatst gewijzigd: 7-4-2020 09:52

printen

terug

```
</p>
  <i>laatst gewijzigd: 7-4-2020 09:52
</i> == $0
</p>
  div#container.clearfix div#content div#linkerkolom p
  Styles Computed Layout Event Listeners >>
  Filter :hov .cls +
  element.style {
  }
  i {
    font-style: italic;
  }
  user agent styleshe
```

**Bevinding:** op pagina <https://www.welstandsnotas.nl/winterswijk/index.htm> zijn meerdere invoervelden gevonden die niet zijn gekoppeld aan de labels. Voorbeelden daarvan zijn te zien in onderstaande screenshot. Hierdoor wordt het label niet opgelezen wanneer gebruikers de invoervelden selecteren, waardoor de onderlinge relaties niet duidelijk zijn voor gebruikers van assisterende software.



**Opmerking:** de interactieve kaarten op <https://www.welstandsnotas.nl/winterswijk/12-bgeb.htm#top> en <https://www.welstandsnotas.nl/winterswijk/121.htm> zijn programmatisch goed



opgebouwd. Gebruikers van een toetsenbord of schermlezer kunnen de gebieden selecteren en begrijpen. Maar, om alle gebruikers goed te kunnen helpen is het aan te raden om toegankelijk alternatief te bieden. Dit kan in dit geval een lijst zijn met alle onderdelen van de kaart onder de kaart. Deze kunnen gebruikers kiezen boven de interactieve kaart.

**Bevinding:** op pagina <https://www.welstandsnotas.nl/winterswijk/1321.htm> worden tussenkoppen die visueel als tussenkop zijn opgemaakt, programmatisch niet als tussenkop aangegeven. Visueel vallen de koppen hiërarchisch onder H2 koppen, zoals 2.1.3 in onderstaande screenshot. Hierdoor zouden de koppen als H3 aangegeven moeten zijn. Maar in de code zijn de tussenkoppen aangegeven als `<p><em>` elementen. Assisterende software kan hierdoor niet begrijpen dat het om een tussenkop gaat.

oplossingsgericht.

### 2.1.3 Relatie welstandstoezicht en andere ruimtelijke beleidsvelden

De welstandsnota dient inzicht te geven in de wijze waarop de gemeente de relevante beleidsinstrumenten inzet en welke intenties de gemeente heeft ten aanzien van de afstemming en integratie van welstand en andere beleidstaken. In de navolgende alinea's wordt hier nader op ingegaan.

*Welstand en Cultuurhistorie*

Juist in deze gemeente dragen historisch-landschappelijke en cultuurhistorische waarden in belangrijke mate bij aan de ruimtelijke omgeving. Er zijn veel objecten rijksmonument. De gehele gemeente valt landschap (WCL) Winterswijk. Instrument tot het behoud van belang. afstemming in beleid en uitvoering van org. Daarbij dient de behandeling van wet en de monumentenwet plaats te een eenduidige en heldere procedure.

Welstand en architectuurbeleid

Zoals aangegeven moeten nieuwe ontwikkelingen niet alleen passen binnen de bestaande omgeving, maar ook bijdragen aan een verrijking

**Bevinding:** de labels Adres, Plaats en Onderwerp op pagina <https://www.welstandsnotas.nl/winterswijk/2-mening.htm> zijn gekoppeld aan de gerelateerde invoervelden.





Adres:

d

Plaats:

d

Onderwerp:

- Gebied
- Thema
- Welstandsnota
- Welstandscommissie
- Website
- Overig



### 1.3.2 Betekenisvolle volgorde

*(Niveau A)*

Als de volgorde waarin content wordt gepresenteerd van invloed is op zijn betekenis, kan een correcte leesvolgorde door software bepaald worden.

**Dit criterium is niet van toepassing op de pagina's die onderzocht zijn in dit onderzoek**

Dit succescriterium is erop gericht gebruikers in staat te stellen een alternatieve presentatie van inhoud te bieden, met behoud van de leesvolgorde die nodig is om de betekenis te begrijpen.

Als een pagina bijvoorbeeld twee onafhankelijke artikelen bevat, heeft de relatieve volgorde van de artikelen geen invloed op hun betekenis, zolang ze niet door elkaar staan. In zo'n situatie kunnen de artikelen zelf een betekenisvolle volgorde hebben, maar de container die de artikelen bevat heeft mogelijk geen betekenisvolle volgorde.

De semantiek van sommige elementen bepaalt of hun inhoud al dan niet een zinvolle opeenvolging is. In HTML is tekst bijvoorbeeld altijd een betekenisvolle reeks. Tabellen en geordende lijsten zijn zinvolle reeksen, maar ongeordende lijsten niet.



### 1.3.3 Zintuiglijke eigenschappen

*(Niveau A)*

Instructies die geleverd worden om content te begrijpen en te bedienen zijn niet alleen afhankelijk van zintuiglijke eigenschappen van componenten zoals vorm, kleur, omvang, visuele locatie, oriëntatie of geluid.

#### De pagina's die onderzocht zijn voldoen aan dit succescriterium

Sommige inhoud is afhankelijk van kennis over de vorm of positie van objecten die niet beschikbaar zijn via de structuur van de inhoud (bijvoorbeeld "ronde knop" of "knop naar rechts"). Dit succescriterium vereist dat aanvullende informatie wordt verstrekt om instructies te verduidelijken die afhankelijk zijn van dit soort informatie.

Blinden en slechtzienden kunnen instructies mogelijk niet begrijpen als deze alleen gebaseerd zijn op een beschrijving van de vorm en/of locatie van inhoud. Door aanvullende informatie in instructies op te nemen, anders dan de vorm en/of locatie, kunnen gebruikers de instructies begrijpen, zelfs als ze de vorm en/of locatie niet kunnen waarnemen.



### 1.3.4 Weergavestand

*(Niveau AA)*

De content beperkt de weergave en bediening niet tot een enkele presentatie-oriëntatie, zoals staand of liggend, tenzij een specifieke presentatie-oriëntatie essentieel is.

#### De pagina's die onderzocht zijn voldoen aan dit succescriterium

De bedoeling van dit succescriterium is ervoor te zorgen dat inhoud wordt weergegeven in de oriëntatie (staand of liggend) die de gebruiker preferereert. Sommige websites en toepassingen stellen het scherm automatisch in op een bepaalde schermoriëntatie en verwachten dat gebruikers zullen reageren door hun apparaat overeenkomstig te draaien, maar dit kan problemen opleveren.

Sommige gebruikers hebben hun apparaten in een vaste oriëntatie gemonteerd (bijvoorbeeld op de arm van een elektrische rolstoel). Daarom moeten websites en applicaties beide oriëntaties ondersteunen door de oriëntatie niet te beperken.



### 1.3.5 Identificeer het doel van de input

(Niveau AA)

Het doel van elk invoerveld waarmee informatie van de gebruiker wordt verzameld, kan door software bepaald worden wanneer:

- Het invoerveld persoonsgegevens (zoals naam, woonplaats of e-mailadres) van de gebruiker vereist; en
- De content wordt geïmplementeerd met behulp van technologieën die ondersteuning bieden bij het identificeren van de verwachte betekenis van formulier-invoergegevens.

#### **✘ De pagina's die onderzocht zijn voldoen niet aan dit succescriterium**

De bedoeling van dit succescriterium is ervoor te zorgen dat het doel van een invoerveld dat persoonsgegevens van de gebruiker verzamelt, door assisterende software kan worden herkend.

De mogelijkheid om programmatisch aan te geven welke specifieke gegevens in een bepaald veld worden verwacht, maakt het invullen van formulieren eenvoudiger, vooral voor mensen met cognitieve beperkingen.

**Bevinding:** de invoervelden die om persoonsgegevens vragen op pagina <https://www.welstandsnotas.nl/winterswijk/2-mening.htm> zijn niet voorzien van het autocomplete-attribuut. Assisterende software kan hierdoor niet het doel van de input bepalen. Zie onderstaande screenshot voor een voorbeeld.



Adres:

d

Plaats:

d

Onderwerp:

- Gebied
- Thema
- Welstandsnota
- Welstandscommissie
- Website
- Overig



## Richtlijn 1.4 Onderscheidbaar

Maak het voor gebruikers gemakkelijker om content te horen en te zien, waaronder scheiding van voorgrond en achtergrond.

### 1.4.1 Gebruik van kleur

*(Niveau A)*

Kleur wordt niet als het enige visuele middel gebruikt om informatie over te brengen, een actie aan te geven, tot een reactie op te roepen of een visueel element te onderscheiden.

#### De pagina's die onderzocht zijn voldoen aan dit succescriterium

De bedoeling van dit succescriterium is ervoor te zorgen dat alle ziende gebruikers toegang kunnen krijgen tot informatie die wordt overgebracht door kleurverschillen. Als de informatie wordt overgebracht door middel van kleurverschillen in een afbeelding (of een andere niet-tekstindeling), is het mogelijk dat de kleur niet wordt gezien door gebruikers met een vorm van kleurenblindheid. In dit geval zorgt het aanbieden van de informatie met kleur via een ander visueel middel ervoor dat gebruikers die geen kleur kunnen zien, de informatie toch kunnen waarnemen.



## 1.4.2 Geluidsbediening

*(Niveau A)*

Als een geluidswaergave op een webpagina automatisch meer dan 3 seconden speelt, is er of een mechanisme beschikbaar om de geluidswaergave te pauzeren of te stoppen, of er is een mechanisme beschikbaar om het geluidsvolume onafhankelijk van het overall systeemvolume te regelen.

Dit criterium is niet van toepassing op de pagina's die onderzocht zijn in dit onderzoek

Mensen die schermleessoftware gebruiken kunnen het moeilijk vinden om de spraakuitvoer te horen als er tegelijkertijd andere audio wordt afgespeeld. Dit probleem wordt nog groter als de spraakuitvoer van de schermlezer gebaseerd is op software (zoals de meeste tegenwoordig) en geregeld wordt via dezelfde volumeregelaar als het geluid. Daarom is het belangrijk dat de gebruiker het achtergrondgeluid kan uitschakelen.

Controle over het volume houdt ook in dat het volume tot nul kan worden teruggebracht. Het systeemvolume dempen is niet het "pauzeren of stoppen" van de autoplay audio. Zowel het "pauzeren of stoppen" als het regelen van het audiovolume moet onafhankelijk zijn van het algemene systeemvolume.





### 1.4.3 Contrast (minimum)

(Niveau AA)

De visuele weergave van tekst en afbeeldingen van tekst heeft een contrastverhouding van ten minste 4,5:1, behalve bij grote tekst, decoratieve (afbeeldingen van) teksten en woordmerken.

#### ✗ De pagina's die onderzocht zijn voldoen niet aan dit succescriterium

De bedoeling van dit succescriterium is om voldoende contrast te bieden tussen de tekst en de achtergrond zodat de tekst kan worden gelezen door slechtziende bezoekers (die geen contrastverhogende assisterende software gebruiken). Tekst die minder dan 4,5:1 contrasteert met de achtergrondkleur, kan door deze groep moeilijk of niet te lezen zijn.

**Bevinding:** de kleurencombinatie lichtblauw en wit die over heel de site terugkomen, zoals op <https://www.welstandsnotas.nl/winterswijk/>, contrasteert niet voldoende (3,8:1). Voor standaard tekst moet deze contrastverhouding minstens 4,5:1 zijn. De combinatie lichtblauw met geel die op dezelfde pagina wordt gebruikt, contrasteert ook niet voldoende (2,8:1). Voorbeelden van deze fouten zijn te zien in onderstaande screenshot.

The screenshot shows the 'Welstand' website for the municipality of Winterswijk. The header is light blue with the 'Welstand' logo and navigation links: 'Contact', 'Actueel', 'Uw mening', and 'Startpagina'. Below the header is a yellow banner with the text 'GEMEENTE WINTERSWIJK'. The main content area has a blue sidebar on the left with a white background for the search form, containing the text 'Beleid per adres' and two dropdown menus for 'Selecteer adres:' and 'Selecteer postcode:'. The main content area has a white background with the heading 'Startpagina Welstand gemeente Winterswijk' and a paragraph of text. To the right of the text is a photograph of a street scene with buildings and outdoor seating. The text in the paragraph is light blue, and the photograph has a light blue border. The overall layout is clean but has low contrast between the light blue text and the white background.



#### 1.4.4 Herschalen van tekst

*(Niveau AA)*

Behalve voor ondertitels voor doven en slechthorenden en afbeeldingen van tekst, kan tekst zonder hulptechnologie tot 200% geschaald worden zonder verlies van content of functionaliteit.

**De pagina's die onderzocht zijn voldoen aan dit succescriterium**

De bedoeling van dit succescriterium is om ervoor te zorgen dat visueel weergegeven tekst met succes kan worden geschaald door gebruikers. Hierdoor kan de tekst worden gelezen door mensen met lichte visuele beperkingen, zonder dat het gebruik van ondersteunende technologieën nodig is. Gebruikers kunnen baat hebben bij het schalen van alle inhoud op de webpagina, maar tekst is het meest kritisch.



### 1.4.5 Afbeeldingen van tekst

*(Niveau AA)*

Als de gebruikte technologieën de visuele weergave tot stand kunnen brengen, wordt tekst gebruikt in plaats van afbeeldingen van tekst om informatie over te brengen. Uitzonderingen gelden wanneer de afbeelding van tekst visueel aangepast kan worden aan de eisen van de gebruiker of wanneer een specifieke weergave van tekst essentieel is voor de informatie die wordt overgebracht.

#### **De pagina's die onderzocht zijn voldoen aan dit succescriterium**

Als een auteur tekst kan gebruiken om hetzelfde visuele effect te bereiken als een afbeelding van tekst, moet de informatie als tekst gepresenteerd worden, in plaats van een afbeelding te gebruiken. Hierdoor is de informatie toegankelijk voor alle bezoekers, ook degene die gebruikmaken van assisterende software.



#### 1.4.10 Reflow

(Niveau AA)

Content kan zonder verlies van informatie of functionaliteit en zonder te moeten scrollen in twee dimensies, worden weergegeven voor:

- Verticaal scrollbare content met een breedte gelijkwaardig aan 320 CSS-pixels;
- Horizontaal scrollbare content met een hoogte gelijkwaardig aan 256 CSS-pixels;

Met uitzondering van delen van de content die voor het gebruik of de betekenis een tweedimensionale lay-out vereisen.

#### **✗ De pagina's die onderzocht zijn voldoen niet aan dit succescriterium**

De bedoeling van dit succescriterium is om slechtzienden te ondersteunen die tekst moeten vergroten en in één kolom moeten lezen. Wanneer de browserzoom wordt gebruikt om inhoud naar 400% te schalen, vloeit de inhoud terug - d.w.z. de inhoud wordt in één kolom gepresenteerd zodat scrollen in meer dan één richting niet nodig is.

Het is belangrijk om te voorkomen dat je in de leesrichting moet scrollen om regels te onthullen die door de viewport worden afgesneden, omdat dergelijk scrollen de leesinspanning aanzienlijk vergroot. Het is ook belangrijk dat inhoud niet buiten het scherm wordt verborgen. Zoomen op een verticaal scrollende pagina mag er bijvoorbeeld niet toe leiden dat inhoud naar één kant wordt verborgen.

**Bevinding:** vrijwel alle geteste pagina's zijn bij een 400% zoom en boven beschreven scherminstellingen in twee dimensies te scrollen (horizontaal en verticaal). Zorg dat bezoekers alleen verticaal kunnen scrollen voor een betere beleving.



#### 1.4.11 Contrast van niet-tekstuele content

(Niveau AA)

De visuele weergave van het volgende heeft een contrastverhouding van ten minste 3:1 ten opzichte van aangrenzende kleuren.

#### **✗ De pagina's die onderzocht zijn voldoen niet aan dit succescriterium**

De bedoeling van dit succescriterium is ervoor te zorgen dat slechtziende gebruikers onderdelen van de gebruikersinterface kunnen onderscheiden. De vereisten en grondgedachte zijn vergelijkbaar met die voor grote tekst in 1.4.3 Contrast (minimum), maar minder streng.

Bedieningselementen met een laag contrast zijn moeilijker waar te nemen en kunnen volledig gemist worden door mensen met een visuele beperking. Ook als er een afbeelding nodig is om de inhoud of functionaliteit van de webpagina te begrijpen, moet deze kunnen worden waargenomen door slechtzienden of mensen met andere beperkingen zonder dat er contrastverhogende hulptechnologie nodig is.

**Bevinding:** de randen van de invoervelden op pagina <https://www.welstandsnotas.nl/winterswijk/2-mening.htm> contrasteren niet voldoende met de witte achtergrond (1,6:1). Voorzie de randen van een donkerdere kleur voor een contrastverhouding van minimaal 3,0:1.

Adres:	<input type="text" value="d"/>
Plaats:	<input type="text" value="d"/>



#### 1.4.12 Tekstafstand

*(Niveau AA)*

Bij content die wordt geïmplementeerd met opmaaktalen die de volgende stijleigenschappen voor tekst ondersteunen, is er geen sprake van verlies van content of functionaliteit door het instellen van alle volgende, en door het niet wijzigen van andere stijleigenschappen:

- Regelhoogte (regelafstand) naar ten minste 1,5 keer de lettergrootte;
- Afstand tussen alinea's naar ten minste 2 keer de lettergrootte;
- Letterafstand (spatiëren van letters) naar ten minste 0,12 keer de lettergrootte;
- Spatiëren van woorden naar ten minste 0,16 keer de lettergrootte.

#### De pagina's die onderzocht zijn voldoen aan dit succescriterium

Dit succescriterium is gericht op gebruikers die andere instellingen omtrend tekstafstand gebruiken dan de standaardinstellingen van een website. De leeservaring van sommige mensen verbetert bij meer ruimte tussen regels, woorden en letters.

Succescriterium 1.4.12 stelt dat de inhoud nog steeds leesbaar en werkbaar moet zijn als de bovenstaande instellingen worden toegepast.



### 1.4.13 Content bij hover of focus

(Niveau AA)

Wanneer aanvullende content zichtbaar wordt en daarna weer verborgen, door het gebruik van hover met de aanwijzer of focus met het toetsenbord, gelden de volgende zaken:

- Er is een mechanisme beschikbaar waarmee de aanvullende content kan worden gesloten zonder de aanwijzer hover of de toetsenbordfocus te verplaatsen, tenzij de aanvullende content een invoerfout communiceert of andere content niet verbergt of vervangt; en
- Wanneer een aanwijzer hover aanvullende content kan activeren, dan kan de aanwijzer over de aanvullende content worden bewogen zonder dat deze verdwijnt; en
- De aanvullende content blijft zichtbaar totdat de oorzaak voor de hover of focus is verwijderd, de gebruiker de content sluit of de informatie niet langer geldig is.

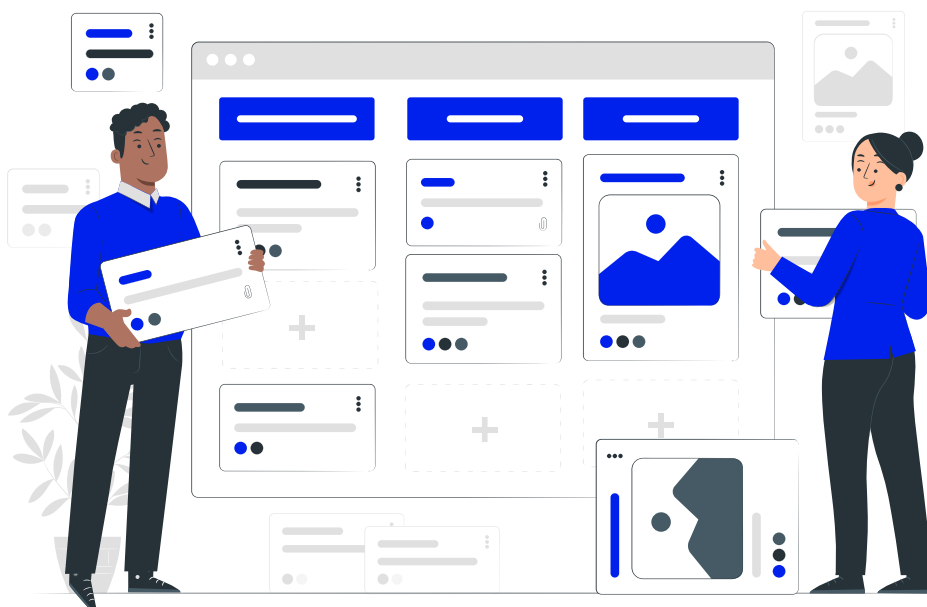
#### De pagina's die onderzocht zijn voldoen aan dit succescriterium

Extra inhoud die verschijnt en verdwijnt in combinatie met de focus van het toetsenbord of de muisaanwijzer leidt vaak tot toegankelijkheidsproblemen. Dit gebeurt bijvoorbeeld wanneer de gebruiker niet de intentie had om de interactie te starten, niet weet dat er nieuwe inhoud is verschenen of wanneer de nieuwe inhoud een negatieve invloed heeft op het vermogen van de gebruiker om een taak uit te voeren.



## Principe 2: Bedienbaar

*Componenten van de gebruikersinterface en navigatie moeten bedienbaar zijn.*







## Richtlijn 2.1 Toetsenbordtoegankelijk

Maak alle functionaliteit beschikbaar vanaf een toetsenbord.

### 2.1.1 Toetsenbord

*(Niveau A)*

Alle functionaliteit van de content is bedienbaar via een toetsenbordinterface zonder dat afzonderlijke toetsaanslagen aan tijd gebonden zijn, behalve als de onderliggende functie een invoer vereist die afhangt van het pad dat de gebruiker aflegt en niet alleen van de eindpunten.


**✘ De pagina's die onderzocht zijn voldoen niet aan dit succescriterium**

**Bevinding:** de knop die gebruikt kan worden om de pagina te printen op <https://www.welstandsnotas.nl/winterswijk/index.htm> en bijna alle andere pagina's, is niet bereikbaar met het toetsenbord. Omdat de knop geen focus kan krijgen, kan deze ook niet gebruikt worden door deze groep.

De knop kan alleen focus krijgen als een schermlezer geactiveerd is. Maar, deze kan ook dan niet gebruikt worden zonder de muis te gebruiken.

*laatst gewijzigd: 7-4-2020 09:52*

printen 

terug 



### 2.1.2 Geen toetsenbordval

*(Nivea A)*

Als de toetsenbordfocus met de toetsenbordinterface verplaatst kan worden naar een component van de pagina, dan kan de focus ook met alleen de toetsenbordinterface weer van dat component weg worden bewogen. En, als er meer nodig is dan de standaard pijl- of tabtoetsen of andere standaard methoden om de focus te verplaatsen, dan wordt de gebruiker geïnformeerd over de manier waarop de focus kan worden verplaatst.

**De pagina's die onderzocht zijn voldoen aan dit succescriterium**



#### 2.1.4 Enkel teken sneltoetsen

*(Niveau A)*

Wanneer een sneltoets in content wordt geïmplementeerd door alleen letters (inclusief hoofdletters en kleine letters), leestekens, cijfers of symbolen te gebruiken, geldt ten minste één van de volgende zaken:

- Er is een mechanisme beschikbaar waarmee de sneltoets kan worden uitgezet;
- Er is een mechanisme beschikbaar om de sneltoets opnieuw toe te wijzen aan één of meerdere niet-afdrukbare tekens (bijv. Ctrl, Alt, enz.);
- De sneltoets voor een component van de gebruikersinterface is alleen actief wanneer de betreffende component de focus heeft.

**De pagina's die onderzocht zijn voldoen aan dit succescriterium**



## Richtlijn 2.2 Genoeg tijd

Geef gebruikers genoeg tijd om content te lezen en te gebruiken.

### 2.2.1 Timing aanpasbaar

*(Niveau A)*

Voor elke tijdslimiet die door de content wordt ingesteld, geldt ten minste één van de volgende zaken:

- De gebruiker kan de tijdslimiet uitzetten voordat die wordt bereikt; of
- De gebruiker mag de tijdslimiet aanpassen voordat deze is verstreken over een bereik van ten minste tien keer de standaardinstelling; of
- De gebruiker wordt gewaarschuwd voor de tijd afloopt en krijgt ten minste 20 seconden om de tijdslimiet met een eenvoudige handeling te verlengen (bijvoorbeeld, "druk op de spatiebalk"), en de gebruiker mag de tijdslimiet ten minste tien keer verlengen; of
- De tijdslimiet is onderdeel van een realtime gebeurtenis (een veiling bijvoorbeeld) en er is geen alternatief voor de tijdslimiet mogelijk; of
- De tijdslimiet is essentieel en verlenging zou de activiteit ongeldig maken; of 20 uur uitzondering: De tijdslimiet is langer dan 20 uur.

De pagina's die onderzocht zijn voldoen aan dit succescriterium



## 2.2.2 Pauzeren, stoppen, verbergen

*(Niveau A)*

Voor alle bewegende, knipperende, scrollende of automatisch actualiserende informatie gelden alle volgende zaken:

- Voor bewegende, knipperende of scrollende informatie die (1) automatisch start, (2) langer dan vijf seconden duurt, en (3) parallel met andere content wordt getoond, is er een mechanisme voor de gebruiker om dit te pauzeren, te stoppen of te verbergen, tenzij de beweging, knippering of scrolling, onderdeel is van een activiteit waar ze essentieel is; en
- Voor elke soort automatisch actualiserende informatie die (1) automatisch start en (2) parallel met andere content wordt gepresenteerd, is er een mechanisme voor de gebruiker om dit te pauzeren, te stoppen of te verbergen of de frequentie van de actualisering in te stellen, tenzij de automatische actualisering onderdeel is van een activiteit waar ze essentieel is.

Dit criterium is niet van toepassing op de pagina's die onderzocht zijn in dit onderzoek



## Richtlijn 2.3 Toevallen en fysieke reacties

Ontwerp content niet op een manier waarvan bekend is dat die toevallen of fysieke reacties veroorzaakt.

### 2.3.1 Drie flitsen of beneden drempelwaarde

*(Niveau A)*

Webpagina's bevatten niets wat meer dan drie keer flitst in enige periode van één seconde of de flits is beneden de algemene flits- en rodeflitsdrempelwaarden.

**De pagina's die onderzocht zijn voldoen aan dit succescriterium**



## Richtlijn 2.4 Navigeerbaar

Lever manieren om gebruikers te helpen navigeren, content te vinden en te bepalen waar ze zijn.

### 2.4.1 Blokken omzeilen

*(Niveau A)*

Er is een mechanisme beschikbaar om blokken content die op meerdere webpagina's worden herhaald te omzeilen.

**✘ De pagina's die onderzocht zijn voldoen niet aan dit succescriterium**

**Bevinding:** er is geen mechanisme gevonden dat door gebruikers gebruikt kan worden om de blokken uit de headernavigatie over te slaan. Maak het toetsenbordgebruikers makkelijker om door de website te navigeren door skiplinks aan te bieden.



## 2.4.2 Paginatitel

*(Niveau A)*

Webpagina's hebben titels die het onderwerp of doel beschrijven.

De pagina's die onderzocht zijn voldoen aan dit succescriterium





### 2.4.3 Focus volgorde

(Niveau A)

Als in webpagina's sequentieel genavigeerd kan worden en de navigatiesequenties hebben invloed op de betekenis of het gebruik, dan krijgen focusbare componenten de focus in de juiste volgorde waardoor betekenis en bedienbaarheid behouden blijft.

**✗ De pagina's die onderzocht zijn voldoen niet aan dit succescriterium**

**Bevinding:** er is geen sprake van een logische focusvolgorde in de headernavigatie. De focus ligt eerst op de link achter het logo in de linkerbovenhoek. Daarna verschuift de focus naar startpagina, uw mening, actueel en contact. In het navigatiemenu springt de focus dus van rechts naar links, in plaats van links naar rechts.





#### 2.4.4 Linkdoel (in context)

(Niveau A)

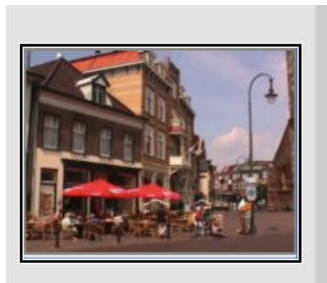
Het linkdoel kan bepaald worden uit enkel de linktekst of uit de linktekst samen met zijn door software bepaalde linkcontext, behalve daar waar het doel van de link een dubbelzinnige betekenis kan hebben voor gebruikers in het algemeen.

**✗ De pagina's die onderzocht zijn voldoen niet aan dit succescriterium**

**Bevinding:** de afbeelding rechts op pagina <https://www.welstandsnotas.nl/winterswijk/index.htm> is voorzien van een hyperlink. Omdat de link niet is voorzien van een toegankelijke naam, wordt er 'Link image winterswijk centrum' opgelezen, in plaats van 'Open de afbeelding op volledig scherm'. Hierdoor is het doel van de link niet duidelijk. Dit gaat ook fout op pagina <https://www.welstandsnotas.nl/winterswijk/13-nota.htm>. Een vergelijkbare fout wordt gemaakt bij de hyperlinks achter de logo's links onder de pagina 's <https://www.welstandsnotas.nl/winterswijk/16-colo.htm>, <https://www.welstandsnotas.nl/winterswijk/12t5.htm> en <https://www.welstandsnotas.nl/winterswijk/121gb.htm>.

##### Startpagina Welstand gemeente Winterswijk

Kan ik zomaar een dakkapel op mijn huis zetten en worden er eisen gesteld aan vorm en materiaal? Hoe groot en hoe hoog mag mijn aanbouw eigenlijk worden? Dat reclamebord boven de ingang van mijn winkel, zijn daar nog speciale richtlijnen voor? Welstand? Wat houdt dat in? Wat betekent dat voor wat ik van plan ben? Hoe is welstand in de gemeente Winterswijk geregeld en kan ik via internet te weten komen waar ik aan moet denken voordat ik een bouwplan indien?





#### 2.4.5 Meerdere manieren

*(Niveau AA)*

Er is meer dan één manier beschikbaar om een webpagina binnen een verzameling webpagina's te vinden, behalve wanneer de webpagina het resultaat is van, of een stap in, een proces.

De pagina's die onderzocht zijn voldoen aan dit succescriterium



#### 2.4.6 Koppen en labels

*(Niveau AA)*

Koppen en labels beschrijven het onderwerp of doel.

**De pagina's die onderzocht zijn voldoen aan dit succescriterium**



#### 2.4.7 Focus zichtbaar

*(Niveau AA)*

Elke gebruikersinterface die met een toetsenbord te bedienen is, heeft een bedieningswijze waarbij de indicator van de toetsenbordfocus zichtbaar is.

**De pagina's die onderzocht zijn voldoen aan dit succescriterium**



## Richtlijn 2.5 Input Modaliteiten

Maak het eenvoudiger voor gebruikers om de functionaliteit te bedienen met andere vormen van invoer dan alleen het toetsenbord.

### 2.5.1 Aanwijzergebaren

*(Niveau A)*

Alle functionaliteit waarmee bij de bediening gebruik wordt gemaakt van meerpunts- of padgebaseerde gebaren, kan worden bediend met een enkele aanwijzer zonder een padgebaseerd gebaar, tenzij een meerpunts- of padgebaseerd gebaar essentieel is.

#### De pagina's die onderzocht zijn voldoen aan dit succescriterium

De bedoeling van dit succescriterium is ervoor te zorgen dat inhoud kan worden bestuurd met een reeks apparaten, vaardigheden en ondersteunende technologieën. Sommige mensen kunnen gebaren niet op een precieze manier uitvoeren, of ze kunnen een gespecialiseerd of aangepast invoerapparaat gebruiken, zoals een hoofdaanwijzer, oogkijksysteem, of spraakgestuurde muisemulator. Sommige aanwijsmethoden zijn niet in staat of niet nauwkeurig genoeg om meerpuntsgebaren of padgebaren te maken.



## 2.5.2 Aanwijzerannulering

(Niveau A)

Voor functionaliteit die kan worden bediend met een enkele aanwijzer, geldt ten minste één van de volgende zaken:

- Het down-event van de aanwijzer wordt niet gebruikt om enig onderdeel van de functie uit te voeren;
- De functie wordt voltooid door het up-event en er is een mechanisme beschikbaar om de functie af te breken voordat deze wordt voltooid of om de functie ongedaan te maken als deze is voltooid;
- Met het up-event wordt elk resultaat van het voorgaande down-event ongedaan gemaakt;
- Het voltooien van de functie met het down-event is essentieel.

### De pagina's die onderzocht zijn voldoen aan dit succescriterium

De bedoeling van dit succescriterium is om het gebruikers gemakkelijker te maken om onbedoelde of foutieve aanwijzerinvoer te voorkomen. Mensen met verschillende handicaps kunnen onbedoeld aanraak- of muisevenementen starten met ongewenste resultaten.



### 2.5.3 Label in naam

*(Niveau A)*

Bij componenten van de gebruikersinterface met labels die tekst of afbeeldingen van tekst bevatten, bevat de naam de tekst die visueel wordt weergegeven.

#### De pagina's die onderzocht zijn voldoen aan dit succescriterium

Dit succescriterium helpt gebruikers van assisterende software, zoals spraakinvoer en schermlezers, om zonder verrassingen besturingselementen te selecteren. Gebruikers met spraakinvoer kunnen direct besturingselementen op een pagina activeren met minder verrassende veranderingen van focus. Daarnaast hebben gebruikers van tekst-naar-spraak een betere ervaring, omdat de labels die ze horen overeenkomen met de zichtbare tekstlabels die ze op het scherm zien.





## 2.5.4 Bewegingsactivering

*(Niveau A)*

Functionaliteit die kan worden bediend door de beweging van een apparaat of beweging van een gebruiker, kan ook worden bediend met componenten van de gebruikersinterface. De reactie op de beweging kan worden uitgeschakeld om onbedoelde activering te voorkomen, behalve wanneer:

- De beweging wordt gebruikt om de functionaliteit te bedienen via een door toegankelijkheid ondersteunde interface;
- De beweging is essentieel voor de functie en wanneer de reactie op de beweging wordt uitgeschakeld, wordt de activiteit ongeldig gemaakt.

**Dit criterium is niet van toepassing op de pagina's die onderzocht zijn in dit onderzoek**

De bedoeling van dit succescriterium is ervoor te zorgen dat functies die worden geactiveerd door een apparaat te bewegen (bijvoorbeeld schudden of kantelen) ook kunnen worden bediend door meer conventionele gebruikersinterfacecomponenten.

Hierdoor biedt een website mensen die mogelijk bepaalde bewegingen niet kunnen uitvoeren een toegankelijk alternatief om toch de actie uit te voeren.



## Principe 3: Begrijpelijk

*Informatie en de bediening van de gebruikersinterface moeten begrijpelijk zijn.*





## Richtlijn 3.1 Leesbaar

Maak tekstcontent leesbaar en begrijpelijk.

### 3.1.1 Taal van de pagina

*(Niveau A)*

De standaard menselijke taal van diverse webpagina's kan door software bepaald worden.

#### **X De pagina's die onderzocht zijn voldoen niet aan dit succescriterium**

De bedoeling van dit succescriterium is om ervoor te zorgen dat webpagina's en pdf-documenten informatie verstrekken die browsers en assisterende software nodig heeft om tekst en andere taal content correct weer te geven.

Zowel ondersteunende technologieën als standaard webbrowsers kunnen tekst nauwkeuriger weergeven wanneer de taal van de webpagina is geïdentificeerd. Schermlezers kunnen de juiste uitspraakregels laden. Visuele browsers kunnen tekens en scripts correct weergeven. Mediaspelers kunnen bijschriften correct weergeven. Hierdoor kunnen gebruikers met een beperking de inhoud beter begrijpen.

**Bevinding:** pagina <https://www.welstandsnotas.nl/404> is niet voorzien van een html-language-attribuut. Assisterende software weet hierdoor niet wat de taal van de pagina is. De andere geteste pagina's zijn wel op een correctie manier van dit attribuut voorzien.



### 3.1.2 Taal van onderdelen

*(Niveau AA)*

De menselijke taal van elke passage of zin in de content kan door software bepaald worden, behalve waar het gaat om eigennamen, technische termen, woorden uit een onbepaalde taal en woorden of zinsdelen die deel zijn gaan uitmaken van het jargon van de onmiddellijk omringende tekst.

**Dit criterium is niet van toepassing op de pagina's die onderzocht zijn in dit onderzoek**

Dit succescriterium lijkt op succescriterium 3.1.1, maar is specifiek gericht op onderdelen van content. De bedoeling van dit succescriterium is ervoor te zorgen dat browsers en assisterende software zinnen, passages en woorden die in meerdere talen zijn geschreven correct kunnen weergeven.

Dit maakt het mogelijk voor webbrowsers en ondersteunende technologieën om inhoud te presenteren volgens de presentatie- en uitspraakregels voor die taal.



## Richtlijn 3.2 Voorspelbaar

Maak het uiterlijk en de bediening van webpagina's voorspelbaar.

### 3.2.1 Bij focus

*(Niveau A)*

Als een component van de gebruikersinterface de focus krijgt, dan veroorzaakt dat geen contextwijziging.

Dit criterium is niet van toepassing op de pagina's die onderzocht zijn in dit onderzoek

De bedoeling van dit succescriterium is ervoor te zorgen dat de functionaliteit voorspelbaar is terwijl bezoekers door een document navigeren. Elk component dat een gebeurtenis kan triggeren wanneer deze de focus ontvangt, mag de context niet veranderen.



### 3.2.2 Bij input

(Niveau A)

Verandering van de instelling van een component van de gebruikersinterface veroorzaakt niet automatisch een contextwijziging, tenzij de gebruiker geïnformeerd is over het gedrag vóór het gebruik van de component.

#### **✗ De pagina's die onderzocht zijn voldoen niet aan dit succescriterium**

De bedoeling van dit succescriterium is ervoor te zorgen dat het invoeren van gegevens of het selecteren van een formulierelement voorspelbare effecten heeft. Veranderingen in de context kunnen gebruikers in verwarring brengen die de verandering niet gemakkelijk waarnemen of gemakkelijk worden afgeleid door veranderingen.

**Bevinding:** de knop onderaan het formulier op pagina <https://www.welstandsnotas.nl/winterswijk/2-mening.htm> heeft als titel 'versturen'. Normaal gesproken zorgt een knop onderaan een webformulier ervoor dat de inhoud verstuurd wordt en de pagina herlaadt. Op deze website opent de knop 'Versturen' in hetzelfde venster een mailprogramma om de inhoud via de mail te versturen. Dit is niet duidelijk aangegeven aan gebruikers.

Uw mening:

website  
 Overig



### 3.2.3 Consistente navigatie

*(Niveau AA)*

Navigatiemechanismen, die op meerdere webpagina's binnen een verzameling webpagina's herhaald worden, komen elke keer dat ze worden herhaald in dezelfde relatieve volgorde voor, tenzij een verandering wordt geïnitieerd door de gebruiker.

#### **✘ De pagina's die onderzocht zijn voldoen niet aan dit succescriterium**

De bedoeling van dit succescriterium is om het gebruik van een consistente presentatie en lay-out aan te moedigen voor gebruikers. Slechtzienden maken vaak gebruik van visuele aanwijzingen en paginagrenzen om snel herhaalde inhoud te vinden. Het presenteren van herhaalde inhoud in dezelfde volgorde is ook belangrijk voor visuele gebruikers die het ruimtelijk geheugen of visuele aanwijzingen binnen het ontwerp gebruiken om herhaalde inhoud te vinden.

**Bevinding:** pagina <https://www.welstandsnotas.nl/404> is niet voorzien van dezelfde headernavigatie die de andere pagina's bevatten. Hierdoor kunnen bezoekers van deze pagina niet eenvoudig hun weg terugvinden. Juist op deze pagina is het van belang dat gebruikers deze opties hebben.



### 3.2.4 Consistente identificatie

*(Niveau AA)*

Componenten die dezelfde functionaliteit hebben binnen een verzameling webpagina's worden consistent geïdentificeerd.

#### **De pagina's die onderzocht zijn voldoen aan dit succescriterium**

De bedoeling van dit succescriterium is om een consistente identificatie te garanderen van functionele componenten die herhaaldelijk voorkomen binnen een set webpagina's. Een strategie die mensen die schermlezers gebruiken bij het bedienen van een website is om sterk te vertrouwen op hun vertrouwdheid met functies die op verschillende webpagina's kunnen voorkomen.

Als identieke functies verschillende labels hebben (of, meer in het algemeen, een andere toegankelijke naam) op verschillende webpagina's, zal de site aanzienlijk moeilijker te gebruiken zijn. Het kan ook verwarrend zijn en de cognitieve belasting voor mensen met cognitieve beperkingen verhogen. Daarom helpt consistente labeling.





## Richtlijn 3.3 Assistentie bij invoer

Help gebruikers om fouten te vermijden en ze te verbeteren.

### 3.3.1 Foutidentificatie

*(Niveau A)*

Als een invoerfout automatisch ontdekt wordt, dan wordt het onderdeel waar de fout zit geïdentificeerd en wordt de fout tekstueel aan de gebruiker meegedeeld.

#### De pagina's die onderzocht zijn voldoen aan dit succescriterium

De bedoeling van dit succescriterium is ervoor te zorgen dat gebruikers weten dat er een fout is opgetreden en kunnen bepalen wat er mis is. De foutmelding moet zo specifiek mogelijk zijn.

In het geval van een mislukte formulierverzending is het opnieuw weergeven van het formulier en het aangeven van de foutieve velden onvoldoende voor sommige gebruikers om te zien dat er een fout is opgetreden.

Gebruikers van schermlezers weten bijvoorbeeld pas dat er een fout is opgetreden als ze een van de indicatoren tegenkomen. Ze kunnen de pagina waarop het formulier staat verlaten voordat ze erachter komen dat er een fout is opgetreden.



### 3.3.2 Labels of instructies

*(Niveau A)*

Als de content gebruikersinvoer vereist, dan worden labels of instructies geleverd.

#### **✘ De pagina's die onderzocht zijn voldoen niet aan dit succescriterium**

De bedoeling van dit succescriterium is dat websites en apps instructies of labels toepassen bij besturingselementen in een formulier. Op deze manier kunnen gebruikers identificeren welke invoergegevens van hen worden verwacht.

Het verstrekken van duidelijke labels en instructies (inclusief voorbeelden van verwachte antwoorden) helpt alle gebruikers, maar vooral gebruikers met cognitieve, taal- en leerproblemen, om informatie correct in te voeren.

**Bevinding:** op pagina <https://www.welstandsnotas.nl/winterswijk/index.htm> zijn meerdere invoervelden gevonden die niet zijn gekoppeld aan de labels. Voorbeelden daarvan zijn te zien in onderstaande screenshot. De filters onder het visuele label 'Beleid per adres' zijn niet gekoppeld aan het label, omdat het label programmatisch een header is. Het zoekveld is ook niet voorzien van een programmatisch gekoppeld label. Hierdoor wordt er niets opgelezen wanneer gebruikers van schermlezer dit veld selecteren. Zie onderstaande screenshots.



### Beleid per adres

Selecteer adres:

Selecteer postcode:

### Startpagina Welstand gemeee

Kan ik zomaar een dakkapel op mij gesteld aan vorm en materiaal? Ho kanbouw eigenlijk worden? Dat re

## Zoeken

Vind

**Bevinding:** de labels Adres, Plaats en Onderwerp op pagina <https://www.welstandsnotas.nl/winterswijk/2-mening.htm> zijn niet gekoppeld aan de gerelateerde invoervelden.

Adres:

d

Plaats:

d

Onderwerp:

- Gebied
- Thema
- Welstandsnota
- Welstandscommissie
- Website
- Overig



### 3.3.3 Foutsuggestie

*(Niveau AA)*

Als een invoerfout automatisch ontdekt wordt en suggesties voor verbetering bekend zijn, dan worden de suggesties aan de gebruiker geleverd, tenzij dit de beveiliging of het doel van de content in gevaar zou brengen.

**Dit criterium is niet van toepassing op de pagina's die onderzocht zijn in dit onderzoek**

De bedoeling van dit succescriterium is ervoor te zorgen dat gebruikers de juiste suggesties krijgen om een invoerfout te corrigeren als dat mogelijk is. Mensen met cognitieve beperkingen kunnen het moeilijk vinden om te begrijpen hoe de fouten kunnen worden gecorrigeerd. Mensen met visuele beperkingen kunnen mogelijk niet precies achterhalen hoe de fout moet worden gecorrigeerd.

Als een formulier niet succesvol is ingediend, kunnen gebruikers het formulier verlaten omdat ze niet zeker weten hoe ze de fout moeten herstellen, ook al weten ze dat de fout is opgetreden.



### 3.3.4 Foutpreventie (wettelijk, financieel, gegevens)

(Niveau AA)

Voor webpagina's die wettelijke verplichtingen of financiële transacties voor de gebruiker uitvoeren, die, door gebruikers bedienbaar gegevens in gegevensopslagplaatsen verwijderen of wijzigen, of die antwoorden van de gebruiker verzenden, geldt ten minste één van de volgende zaken:

- Verzendingen kunnen ongedaan gemaakt worden.
- Door de gebruiker ingevoerde gegevens worden gecontroleerd op invoerfouten en de gebruiker wordt de mogelijkheid gegeven om ze te verbeteren.
- Er is een mechanisme beschikbaar voor het beoordelen, bevestigen en verbeteren van informatie voordat de verzending wordt voltooid.

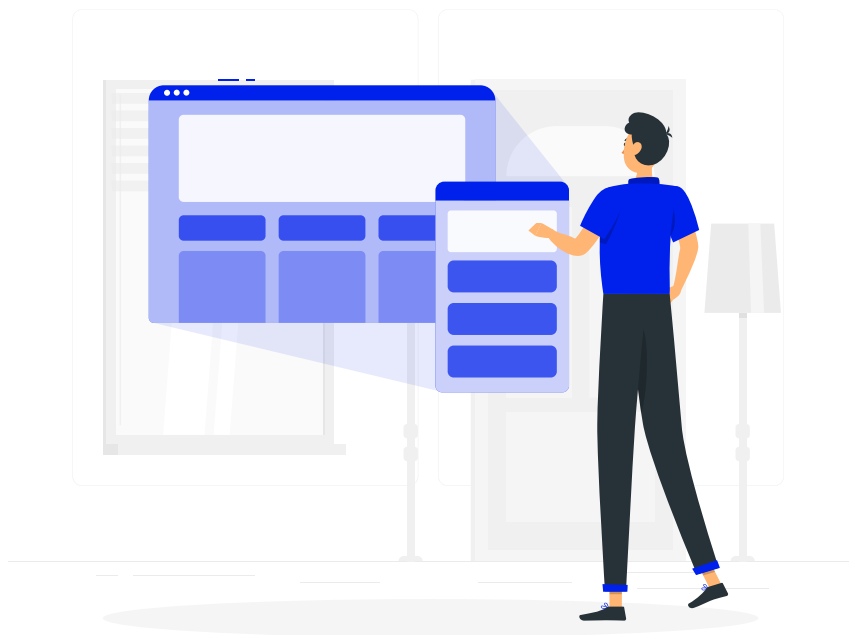
**Dit criterium is niet van toepassing op de pagina's die onderzocht zijn in dit onderzoek**

De bedoeling van dit succescriterium is om gebruikers met een handicap te helpen ernstige gevolgen te voorkomen als gevolg van een fout bij het uitvoeren van een actie die niet kan worden teruggedraaid.



## Principe 4: Robuust

*Content moet voldoende robuust zijn om betrouwbaar geïnterpreteerd te kunnen worden door een breed scala van user agents, met inbegrip van hulptechnologieën.*





## Richtlijn 4.1 Compatibel

Maximaliseer compatibiliteit met huidige en toekomstige user agents, met inbegrip van hulptechnologieën.

### 4.1.1 Parsen

*(Niveau A)*

In content die geïmplementeerd is met opmaaktalen hebben elementen volledige begin- en eindtags, zijn elementen genest volgens hun specificatie, bevatten elementen geen dubbele attributen en zijn alle ID's uniek, behalve waar de specificatie deze eigenschappen toelaat.

#### De pagina's die onderzocht zijn voldoen aan dit succescriterium

De bedoeling van dit succescriterium is ervoor te zorgen dat webbrowsers en assisterende software inhoud nauwkeurig kunnen interpreteren en parsen. Als de inhoud niet kan worden geparseerd in een gegevensstructuur, dan kan software de inhoud anders presenteren of helemaal niet in staat zijn om de inhoud te parsen.



#### 4.1.2 Naam, rol, waarde

*(Niveau A)*

Voor alle componenten van de gebruikersinterface (inclusief, maar niet uitsluitend voor formulierelementen, links en door scripts gegenereerde componenten), kunnen de naam (name) en rol (role) door software bepaald worden; toestanden (states), eigenschappen (properties) en waarden (values) die door de gebruiker ingesteld kunnen worden, kunnen door software ingesteld worden; en kennisgeving van veranderingen in deze items is beschikbaar voor user agents, met inbegrip van hulptechnologieën.

#### **✘ De pagina's die onderzocht zijn voldoen niet aan dit succescriterium**

De bedoeling van dit succescriterium is ervoor te zorgen dat assisterende software informatie kan verzamelen over besturingselementen in de inhoud, deze kunnen activeren (of instellen) en de status ervan kunnen bijhouden.

Door informatie over de rol, status en waarde te verschaffen op alle onderdelen van de gebruikersinterface is compatibiliteit mogelijk met assisterende software die wordt gebruikt door mensen met een functiebeperking.

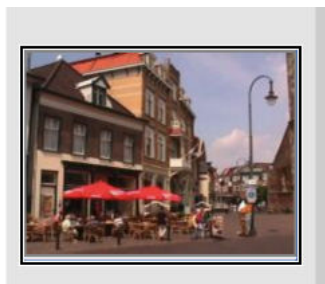
**Bevinding:** de afbeelding rechts op pagina <https://www.welstandsnotas.nl/winterswijk/index.htm> is voorzien van een hyperlink. Omdat de link niet is voorzien van een toegankelijke naam. Dit gaat ook fout op pagina <https://www.welstandsnotas.nl/winterswijk/13-nota.htm>. Een vergelijkbare fout wordt gemaakt bij de hyperlinks achter de logo's links onder de pagina 's <https://www.welstandsnotas.nl/winterswijk/16-colo.htm>, <https://www.welstandsnotas.nl/winterswijk/12t5.htm> en <https://www.welstandsnotas.nl/winterswijk/121gb.htm>.





### Startpagina Welstand gemeente Winterswijk

Kan ik zomaar een dakkapel op mijn huis zetten en worden er eisen gesteld aan vorm en materiaal? Hoe groot en hoe hoog mag mijn aanbouw eigenlijk worden? Dat reclamebord boven de ingang van mijn winkel, zijn daar nog speciale richtlijnen voor? Welstand? Wat houdt dat in? Wat betekent dat voor wat ik van plan ben? Hoe is welstand in de gemeente Winterswijk geregeld en kan ik via internet te weten komen waar ik aan moet denken voordat ik een bouwplan indien?



**Bevinding:** het invoerveld dat op pagina <https://www.welstandsnotas.nl/winterswijk/index.htm> is gevonden, is niet voorzien van een toegankelijke naam.



**Bevinding:** de invoervelden Adres, Plaats en Onderwerp op pagina <https://www.welstandsnotas.nl/winterswijk/2-mening.htm> zijn niet voorzien van een toegankelijke naam.

Adres:

d

Plaats:

d

Onderwerp:

- Gebied
- Thema
- Welstandsnota
- Welstandscommissie
- Website
- Overig



### 4.1.3 Statusberichten

*(Niveau AA)*

In content die is geïmplementeerd met opmaaktalen kunnen statusberichten door software bepaald worden met behulp van rol (role) of eigenschappen (properties), zodat hulptechnologieën de berichten aan de gebruiker kunnen presenteren zonder dat ze de focus krijgen.

**Dit criterium is niet van toepassing op de pagina's die onderzocht zijn in dit onderzoek**

De bedoeling van dit succescriterium is om gebruikers bewust te maken van belangrijke veranderingen in de inhoud die geen aandacht krijgen, en om dit te doen op een manier die hun werk niet onnodig onderbreekt.

Wanneer de juiste rollen of eigenschappen worden toegewezen aan statusberichten, wordt de nieuwe inhoud uitgesproken door schermlezers op een manier die blinde en slechtziende gebruikers helpt.

De mogelijkheid van een ondersteunende technologie om dergelijke nieuwe belangrijke tekstinhoud aan te kondigen, stelt meer gebruikers in staat om op een gelijkwaardige manier te profiteren van een bewustzijn van de informatie.



# Onderzoeksgegevens

## Opdrachtgever van het onderzoek

Gemeente Winterswijk

## Datum van het onderzoek

11-12-2023

## Scope van het onderzoek

welstandsnotas.nl/winterswijk

## Website taal

Nederlands

## Website onderzocht op

WCAG 2.1 AA

## Aantal onderzochte pagina's

17

## Gebruikte tools voor het toegankelijkheidsonderzoek

axe DevTools browser extensie, Adobe Acrobat Pro, HTML Validator, Stylus browser extensie, Window Resizer browser extensie, Colour Contrast Analyzer.



# Basisniveau van toegankelijkheidsondersteuning

De website is **redelijk geschikt** voor alle gangbare browsers en hulpapparatuur.

## Steekproef

De onderstaande pagina's van **welstandsnotas.nl/winterswijk** zijn willekeurig geselecteerd en onderzocht.

1. <https://www.welstandsnotas.nl/winterswijk/>
2. <https://www.welstandsnotas.nl/winterswijk/17-disc.htm>
3. <https://www.welstandsnotas.nl/winterswijk/16-colo.htm>
4. <https://www.welstandsnotas.nl/winterswijk/12t5.htm>
5. <https://www.welstandsnotas.nl/winterswijk/12-bgeb.htm>
6. <https://www.welstandsnotas.nl/winterswijk/121.htm>
7. <https://www.welstandsnotas.nl/winterswijk/121gb.htm>
8. <https://www.welstandsnotas.nl/winterswijk/13-nota.htm>
9. <https://www.welstandsnotas.nl/winterswijk/137-beel.htm>
10. <https://www.welstandsnotas.nl/winterswijk/1321.htm>
11. <https://www.welstandsnotas.nl/winterswijk/136-begr.htm>
12. <https://www.welstandsnotas.nl/winterswijk/1323.htm>
13. <https://www.welstandsnotas.nl/winterswijk/4-contact.htm>



14. <https://www.welstandsnotas.nl/winterswijk/3-actueel.htm>
15. <https://www.welstandsnotas.nl/winterswijk/2-mening.htm>
16. <https://www.welstandsnotas.nl/winterswijk/21-bela.htm>
17. <https://www.welstandsnotas.nl/404>



## Gebruikte systemen

- Google Chrome, versie 120
- Mozilla Firefox, versie 120
- Microsoft Edge, versie 119
- Apple VoiceOver versie 10 (Ventura 13.0)

## Gebruikte technieken

- HTML 5
- CSS
- JavaScript
- SVG
- DOM
- WAI-ARIA

Accessy.club

**Join the club**

Burgemeester Weertstraat 26

6814 HP Arnhem

Telefoon: 06 24 20 11 88

[www.accessy.club](http://www.accessy.club)

[info@accessy.nl](mailto:info@accessy.nl)

